

## DETTA NUMMER

### Ekonomi och Förvaltning:

- Nuvarande vinster
- Svartviks nya styrelse
- Brandvarnare
- Spaljéer
- Högtrycksspolning
- Hemförsäkring

### Ordning och Reda:

- Trafik
- Ytterdörrar
- Hundar

### Smått och Gott:

- Spindlar
- Blommor

### Reportage:

- Båtklubben
- Vårsalongen
- Trivselkommittén
- Bromma år 1825



### Ansvarig utgivare

Lennart Högzell  
Tel: 08-80 84 34

### Redaktör

Annika Söderholm  
Tel: 08-25 73 57

Samtliga foton i detta nummer

Annika Söderholm

### Hemsida

<http://w1.880.telia.com/~u88002274/>

## Ordföranden har ordet

# Ljus framtid för Svartvik

Återigen har vi en årsstämma bakom oss. Till årets stämma kom cirka 80 bostadsrättsinnehavare som kunde glädja sig åt ett bra årsresultat och en positiv framtidstro, mycket beroende av den finansieringsstrategi som föreningen följer. Andra faktorer har mindre betydelse för de närmaste åren, även om de naturligtvis inte skall nonchaleras. Till osäkerhetsfaktorerna hör bland annat räntans utveckling, fastighets-skatten och ny bostadsbeskattning. Stämmodeltagarna gav styrelsen en härlig värmade applåd för det goda årsresultatet och för en informativ och innehållsrik verksamhetsberättelse med tillhörande information.

Vid stämman avgick två styrelseledamöter efter många års värdefullt arbete för föreningen; Ulf Strååk efter 12 år och Git Lidberg efter 6 år. Ett varmt tack till Er båda för allt ni gjort för föreningen.

## Underhåll

Underhållsarbeten av våra fastigheter pågår regelbundet. Just nu har vi enligt tidigare planer bytt ut cirka hälften av våra tvättmaskiner till Miele WS 5425. Resterade maskiner byts ut nästa år.

Högtrycksspolningen av stammar, hävertar och köks- och badrumsavlopp är nu avklarade, så nu ska allt fungera bättre mot tidigare. Vid spolningen av stammarna kunde konstateras att kattsand, tops, doftblock och i några fall flytspackel spolats ned, vilket kan få översvämningar med därtill hörande olägenheter som följd.

Våra ute-spaljéer fräschas också upp. Här byts dåligt virke ut innan målning sker. Ett annat måleriföretag utför för

Samfällighetens räkning målning av garage-spaljéerna. Detta projekt är klart till midsommar.

## Våra gårdar

Projektet "våra gårdar" fortsätter i höst med innegården 19-29 samt yttre entréerna 19-23. Detta projekt som varit utställt vid två tillfällen i vårt styrelserum och i samband med stämman har varit välbesökt och styrelsen har genomgående fått många lovord för förslaget men även flera värdefulla synpunkter att beakta. Projektstart cirka 10 augusti.

## Övrigt

Lägenhetsdaghomet Minimalen som nu finns hos oss på Svartviksslingan 35-37, samt i Tangens motsvarande utrymmen, kommer att flytta till mer ändamålsenliga lokaler på Svartviksslingan 13 i början av augusti. Svartviks del i lägenhetsdaghomet kommer att byggas om till två stycken 3-rumslägenheter om 75,5 m<sup>2</sup> som kommer att säljas på öppna marknaden.

Styrelsen väddar till alla som kör in på gårdarna för in- och urlastning att alltid stänga grinden efter sig vid utpasseringen och köra med låg hastighet på vår stickgata. Tänk på barnen!

Slutligen önskar jag Er alla en skön, varm och innehållsrik sommar.

Lennart Högzell  
Ordförande



### Nuvarande vinster inget självändamål

Brf Svartvik är inte ett företag. Vårt mål är inte att maximera vinster. Tanken bakom medlemskapet i en bostadsrättsförening är att vi alla ska kunna bo till självkostnad. Eventuella vinster ska användas för att hålla nere årsavgifterna.

När styrelsen vid stämman redovisade en vinst för 1999 på nästan 1,9 miljoner kronor – och har budgeterat nästan lika mycket för år 2000 – kan man lätt tro att vi glömt de grundläggande principerna för en bostadsrättsförening. Men så är det inte. Vinster är inget självändamål för föreningens styrelse. Vi vill gärna sänka boendekostnaderna och vi inledde i oktober med en försiktig avgiftsänkning på 3 procent (vi var ensamma om detta i Minneberg). Ser vi att det finns utrymme för ytterligare sänkningar ska vi inte tveka ta sådana beslut.

Skälet till vår försiktighet är att vi valt att utnyttja att räntan är mycket lägre på kortfristiga lån än på bundna. Vi har idag ca 35 procent av lånen till rörlig ränta, ca

34 procent är bundna på högst två år. Detta ger stora vinster just nu, men innebär samtidigt att vi är känsliga för räntestegringar. Och högre räntor blir det. Det är inte en fråga om – utan när – räntehöjningarna kommer. Med våra nuvarande årsavgifter tål vi en serie räntehöjningar. Vi budgeterar för kvartalsvisa höjningar på 0,25 procent, vilket är en högst normal bedömning och som de flesta ekonomer instämmer i.

För styrelsen finns det en enklare väg att gå än den här beskrivna. Vi kan välja att binda räntan på alla våra lån, dvs på 187 miljoner. Då kan vi exakt räkna ut vilka kapitalkostnader vi skulle få. Då kan vi också räkna ut om vi kan sänka avgifterna.

Men om vi gör detta får vi betala uppskattningsvis 1,5 procent högre ränta för om nu. Vi får betala en "försäkringspremie" till kreditinstituten för den ökade tryggheten. Med vår nuvarande strategi tar vi själva hand om den premien. Vi tror att vi i längden gör en bra affär på detta beslut,

men det är först i efterhand man kan säkert veta.

Antag att den korta räntan stiger snabbare än kalkylerat. Det behövs nog inte mer än att lönerna börjar öka snabbare än förväntat för att det ska inträffa. Då är det bra att vi nu bygger upp reserver så att vi kan ta en förlust under ett eller ett par år.

Antag att räntan stiger långsammare än kalkylerat. Då samlas vinsterna i föreningen och kan användas både till sänkta avgifter och till andra önskvärda ändamål.

Dessa frågor kan vi fortsätta att diskutera under hösten. Vi gör ett delårsbokslut per sista augusti och vi gör budgeten för 2001. Detta underlag finns klart till det sedvanliga informationsmötet vi brukar ha i november. Då vet vi bättre om det finns utrymme att ta ytterligare en avgiftsänkning.

*Hans Almgren  
Ekonomiansvarig*

### Svartviks nya Styrelse

På stämman den 25 maj valdes följande styrelse för Svartvik:

- Lennart Högzell, Ordförande
- Arne Nygren, vice Ordförande
- Hans Almgren, Ekonomiansvarig
- Niclas Jönsson, Sekreterare
- Tomas Jonsson, vice Sekreterare

- Annika Söderholm, Informationsansvarig

- Lotta Åhman, Fritidsansvarig

- Birger Eberhag, Portombudsansvarig

- Kerstin Wahlbäck (suppleant), Studieorganisator

Karin Bergman är representant från HSB med Per Bylund som suppleant, Ingrid Strandell är ordinarie revisor och Kjell Burman revisorssuppleant.

Till ny valberedning utsågs Eric Stoy, Lars Hallerström och Bertil Kersfelt.

Telefonnummer till samtliga i styrelsen finns på baksidan av Svartviksbladet.



### Båtklubben

Dagen före Kristihimmelfärdsdagen träffade jag båtklubbens Hamnkapten, Ulf Strååk, nere på bryggan. Ulf bor i Svartvik och var en av initiativtagarna till att båtklubben bildades 1987. Det var ett helt privat initiativ. Man lånade upp pengar för att finansiera bygget och bildade en klubb för medlemmar som ville ha en båtplats.

Idag har man 78 båtplatser för-



*Hamnkapten Ulf Strååk.*

delade på en huvudbrygga och en brygga utmed strandkanten. Djupet på utsidan av stora bryggan är

närmare 13 meter så det finns inga egentliga begränsningar för båtarnas djupgående. De flesta båtarna är dock ganska små och motorbåtarna

dominerar helt. Själv har Hamnkapten Ulf en liten utombordare som enligt honom själv mest används till fiske.

Medlemmarna kommer till ca 80% från Minneberg och resten från närliggande områden. Man betalar en deposition för att köpa in sig i klubben och sedan en årsavgift på runt 1000 kronor beroende på vilken plats man har. Depositionsavgiften får man tillbaka när man lämnar klubben.

Båtklubben sköts av medlemmarna själva och det finns en hamnkommitté på 4 personer. Hamnkommittén sköter den dagliga tillsynen, arrangerar städdagar, hanterar administrationen, etc.

Båtklubben har också en lokal i



undervåningen av garaget, precis intill bryggorna. Där ligger rader av kanoter och fortfarande nu i maj en del småbåtar som inte har fått komma i sjön ännu. I utrymmet vinterförvaras nämligen också en del av de minsta båtarna.

Om man vill ha båtplats får man ställa sig i kö. För närvarande är det 20 som väntar. Det är svårt att säga hur lång tid det kan ta att få en plats. Om ni är intresserade så ring till Ulf Strååk på 80 71 25.

*Annika Söderholm*

### Minnebergs Trivselkommitté

Ni vet väl att Minneberg har en egen trivselkommitté som ansvarar för de fritidsaktiviteter som finns här i Minneberg. Efter en period av lite låg aktivitet har kommittén sedan hösten -99 tagit nya tag och har nu en hel trevlig aktivitet i gång.

I brevlådorna har delats ut ett gult häfte med en sammanställning av aktiviteterna. Där finns mycket att välja bland; vävstugor, bibliotek, bridgeklubb, fotoklubb, båtklubb, snickeri, etc. Häftet uppdateras

en gång per år och delas också ut till alla nyinflyttade.

Trivselkommittén består av en representant vardera från de 4 förningarna; Svartvik, Tangen, Tranan och Sandvik samt en representant från Samfälligheten. Svartviks representant heter Lotta Åhman och sitter också i Svartviks styrelse.

De senaste i raden av arrangemang som Trivselkommittén står för är boulebanan i parken som invigdes på Sveriges nationaldag

och seglarskolan för ungdomar på Ulvsundasjön nu i sommar. Snart kommer också en basketkorg att sättas upp i parken vid muren till busshållplatsen och kurs i "Line-dans" startas i Badviken den 29 juni (se anslag i portarna).

Är det någon aktivitet som ni skulle vilja dra igång? Har ni idéer? Kontakta gärna någon i Trivselkommittén!

### Bromma Socken År 1825

Jag hittade en underbar liten bok i ett antikvariat i Järvsö för en tid sedan. Den är tryckt 1829 och beskriver Bromma Socken 1825. Den innehåller kartor och allmänna tabeller över inneväpnare, marker, näringsidkare, etc. samt en beskrivning av området med dåtidens härliga språk. Jag saxar här några stycken ur boken.

#### *Belägenhet och Storlek.*

Denna Socken är belägen uti Landskapet Upland, i Sollentuna Härad och Stockholms Län; den gränsar i Norr till Spånga och i Öster till Solna Socken, samt i Söder och Väster omgifves den af Sjön Mälaren.

.....

#### *Climat.*

Detta är enahanda med hvad för nejderne omkring Stockholm finnes berskrifvet, der luftens medeltemperatur de 25 senaste åren varit 5,66 Celsii termometer. Högsta värme inföll den 7 Junii 1811 = 36° och hösta köld i Februarii år 1814 = 32°.

....

De S.V. och Västliga vindarne råda mycket öfver de Norra och Ostliga, så att när det efter me-

dium från år 1800 belöper sig 74 dagar om året för S.V. vinds blåsande, har det blott varit 33 à 34 dagar som nordlig vind rådt. Dock har Östan sedan 1812 märkeligen förökadt sig. — Nederbörden utgör årligen, enligt medium af 36 år, 17 1/2 dec. tum. — Medium av Mälarens islossning, sedan år 1712, infaller på den 24 April. Medium av svalans ankomst, sedan 1802, infaller på den 16 Maji.

....

#### *Politisk Författning.*

Socknen lyder under Ärke-Stiftet; hörer till Danderyds Skeppslags Sollentuna och Wallentuna Häraders Domsaga och Fögderi. Vanliga Tingstället är Barkarby Gästgifvaregård i Jerfälla Socken. — Socknen utgör ett egen Pastorat; men är för det närvarande i Näder förunnad Kyrkoherden i Kungsholms-Församlingen uti Stockholm, till Präbende.

....

#### *Invånare.*

År 1825 utgjorde folkmängden i Bromma Socken, enligt Kronofogdens uppgift, 597 personer, af hvilka 179 mankön och 190 qvinkön voro mantals-skrifne, samt 120 man- och 96

qvinkön befriade, men, enligt Presterskapets anteckningar, utgjordes folkstocken af 656 personer, deraf voro under 15 år 99 mankön och 107 qvinkön; emellan 15 och 60, 198 mankön och 227 qvinkön; öfver 60 år, 7 mankön och 18 qvinkön, eller tillsammans 304 mankön och 352 qvinkön. Gifna voro 121 mankön och 126 qvinkön, enklingar 12, enkor 41, ogifna barn af mankön 171, af qvinkön 185.

Döde under loppet af året voro 19, och födde 19; deraf 1 oägta. Ingångna ägtenskap voro 5. Af Ridderskap och Adel fanns 6 personer; af Clerecie-Staten 6; af Ståndspersoner 84; af Allmogen 244 mankön och 309 qvinkön, samt af alla andra 6. Uti Socknen voro 5 Båtsmän och 4 Dragoner samt icke mindre är 72 Stat-Torpare. Fattige i fattighus voro 14.

....

Hvad sedligheten angår, så är den beklagligtvis mera i af- än tilltagande, hvartill hufvud-sakeligen ett ökad missbruk af brännvin bidrager.”

Fler utdrag kommer i nästa nummer av Svartviksbladet.

*Annika Söderholm*

### Vårsalongen 2000

Vårsalongen blev återigen en succé. Aktiviteten som startade redan i slutet av 80-talet, då våra hus var nybyggda, har arrangerats 2 dagar i mars nästan varje år sedan dess.

Från början kom alla utställare från Minneberg men vartefter har området vidgats och i år fanns konstnärer från Minneberg, Traneberg, Alvik och även Kristineberg.

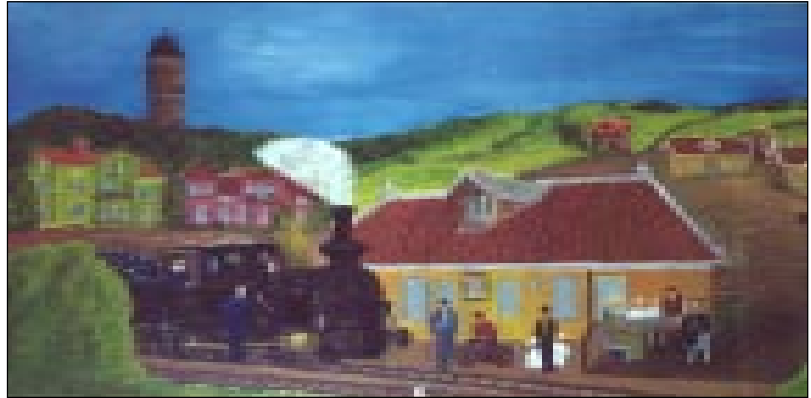


*Git Lidberg, en av Vårsalongens arrangörer, studerar några vackra akvareller*

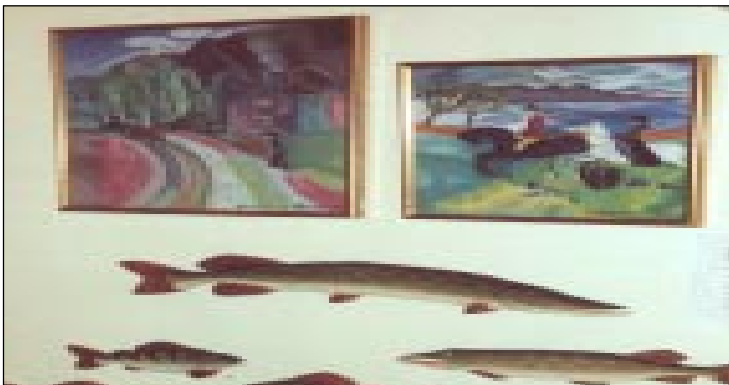


Det kom många besökare och såg de ca 25 utställarnas verk, drack kaffe och hade trevligt.

De flesta utställare är glada amatörer – och otroligt duktiga. Årets utställare visade upp ett brokigt utbud av konst, allt från akvareller och vävnader till torkade blommor, foton och träsniderier. Ett unikt inslag var Inga Hesse som ställde ut sin röst.



*Mustig akvarell av Nils Svensson*



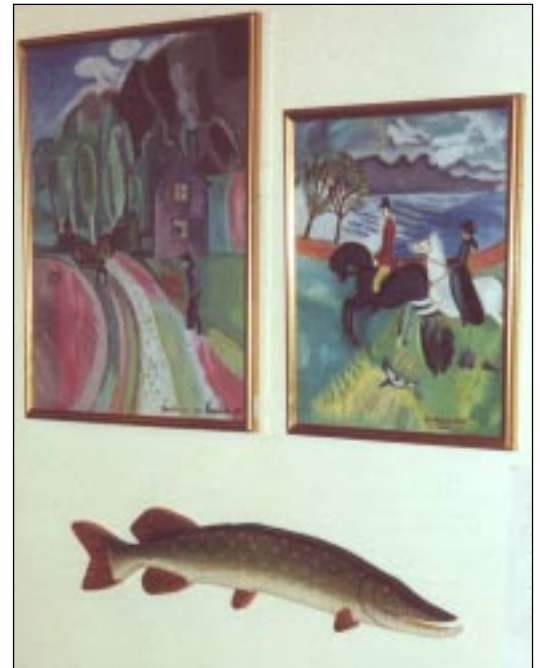
*Änder på hal is av Git Lidberg*

Svartvik representerades av Git Lidberg som målar på drivved och skiffer, Inga-Britt von Schoultz och Nils Svensson med akvareller, samt Elisabeth Johansson med stickat och keramik, dessutom flera utställare från fotoklubben och vävstugorna.

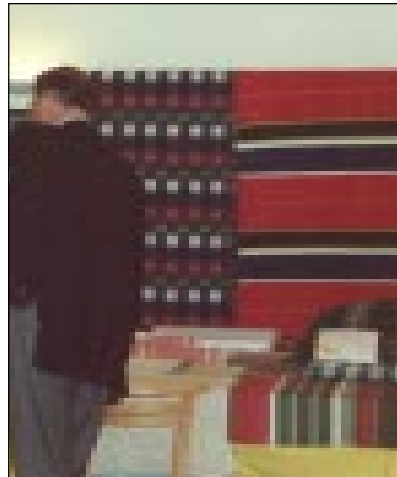
Om ni missade Vårsalongen i år så får ni se fram emot nästa utställning i mars 2001.

Kanske vill ni vara med och ställa ut!

*Annika Söderholm*



*Akvareller av Inga-Britt von Schoultz*



*Väckra vävnader från vävstugan*

### Fotoklubbens tävling

På Vårsalongen hade fotoklubben en tävling där det gällde att gissa var en klocka som fanns på ett foto var placerad. Rätt svar var mellan Konsum och trappan.

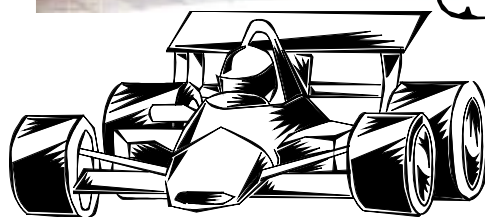
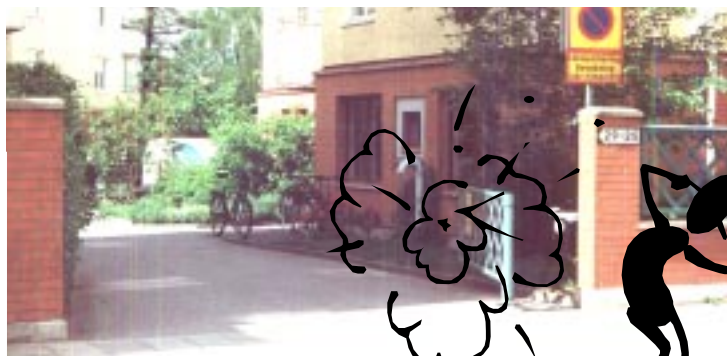
Gun Fällbom, Marianne Hedin och Carina Carlsson lämnade in rätt svar och fick två filmer vardera i pris. Grattis!

## Ordning och Reda

### Trafikproblem

Som ni vet så får vi köra ända fram till våra portar när vi behöver det – men vi måste ta det försiktigt! Det finns många barn på gårdarna och även vuxna är inte alltid så uppmärksamma om man inte förväntar sig att stöta på bilar.

Tyvär så har en del vårdslösa förare kört allt för fort – speciellt när man kör ut från gårdarna. Ta det lugnt! Vi måste vara försiktiga om varandra! Stäng också grindarna efter er när ni kört igenom.



### Stäng ytterdörrarna

Vi har tidigare skrivit att ytterdörrarna ska hållas stängda. På vintern är det extra viktigt så att inte värmen smiter ut, men även nu på sommaren ska vi vara akt-samma så att inte obehöriga smi-ter in.

### Hundar kissar

Att hundar kissar är ju helt natur-ligt. Att de dessutom gillar stolpar är väl känt. Men dom är inte så smarta att dom vet vilka stolpar som dom bör använda. Därför måste husse och matte ta ansvar för

att hundarna inte kissar på fel stäl-len. T ex är våra nymålade pollare olämpliga liksom våra pollare i sten på stickgatan!

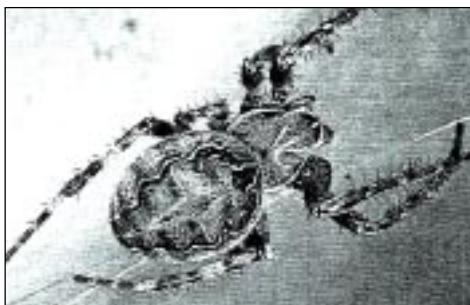
## Smått & Gott

### Sommar, sol och spindlar!

Äckligt tycker en del, trevligt tycker andra. De spindlar som vi har på våra balkonger och fasader och där trivs "som fisken i vattnet" heter Brospindel (Larinioides sclopetarius). Den förekommer rikligt kring vattendrag i södra och mellersta Sverige. Den stormtrivs på broar, hus-fasader, båtbyggor och andra, av människan, konstgjorda konstruktioner. Brospindeln kan bli ganska stor. Kroppslängden hos fullvuxna honor kan vara upp till 14mm och hos hanar 9mm.

Brospondeln väver stora runda nät s.k hjulnät som påminner om vagnshjul med ekrar. "Ekrarna" sammanbinds av en spiralformad klibbig tråd s.k fängstråd.

Brospondeln omnämns i Stockholmslitteraturen redan 1757, men har troligtvis funnits ännu längre. Man tror att dess



spidning först och främst beror på människan som bedrivit sjöfart längs kusterna. Brospondeln är nattaktiv men störs ej av belysning. Enligt Anticimex så är det inte så mycket man kan göra åt "problemet" man rekommenderar att man

tar dammsugaren om man har problem. Glöm då inte att byta påse efteråt.

Är du intresserad att läsa mer rekommenderar jag skriften Fauna och Flora (1997, häfte 5-6) som ges ut av Naturhistoriska museet och som finns att låna på Biblioteket. I det nummret finns en intressant artikel av Torbjörn Kronstedt som beskriver Brospondeln mer ingående.

Tänk på folkmyten, att varje gång du dödar en spindel så blir det regn. Ha även i åtanke att spindlarna fångar myggor och knott. Spindlarna är utmärkt föda åt våra småfåglar.

*Spindelmannen, Tomas Jonsson*

## Fungerar brandvarnaren?

Kom ihåg att kolla ibland så att era brandvarnare fungerar. Batterierna tar slut och något annat problem kan uppstå. (De flesta brandvarnare piper när batterierna är på väg att ta slut men det är ett ganska svagt och högt pip som kanske inte alla hör.) För alla har väl brandvarnare? Det är en mycket billig livförsäkring.

## Målning av spaljeer

Alla våra gröna spaljeer är nu nymålade. Målaren Sven Frants har jobbat med detta åt oss och krupit omkring bland buskar och blad för att komma åt överallt. Jättefint har det blivit.



## Högtrycksspolningen gick bra – nu är det rent!

Nu är alla våra stammar genomspolade med högtryck. Det är första gången sedan husen byggdes och är ett jobb som ingår i vår underhållsplan. Också alla hävertar har spolats och rengjorts i samband med spolningen, men hävertarna rengörs oftare, så det har vi gjort flera gånger tidigare.

Så gott som alla lägenheter kunde spolats enligt schemat som löpte från en 25 april till den 22 maj. Bara 6 lägenhetsinnehavare (av 327) kunde inte ställa upp på den ursprungliga tiden. Jättebra!

Att spola stammar är något man måste göra med jämna mellanrum. Det samlas en del avlagringar i rören även vid naturlig användning och dessa bygger på så att det till slut blir för trångt i rören.

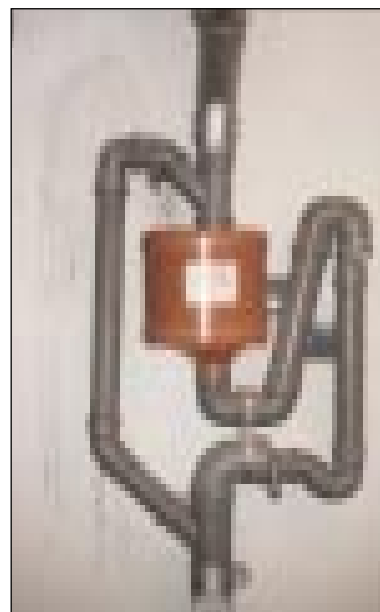
Extra problem uppstår när vi spolar ned felaktiga saker! Detta gäller både toaletter och handfat samt diskho. Man får **absolut inte** spola ned kattsand, spackel, färg, fasta föremål av olika slag, doftblock från toaletterna, etc .... det tycker man borde vara självklart. Men...tyvärr så hittades alla dessa saker vid spolningen... Dessa saker stoppar upp och täpper till och kan orsaka omfattande vattensador i många lägenheter.

Alla måste också se till att göra rent i vattenläsen under diskbänken och under handfaten i

badrummen emellanåt, samt ta bort det som samlas i avloppet under badkaret regelbundet.

I samband med spolningen inspekterades status på fläktar och filter, samt fuktproblem. Bland annat observerades 86 lägenheter där köksfläkten hade mycket dåligt rengjort filter och ett antal badrum med problem med golvbrunn samt dessutom ett antal med sprickor i tapeter och/eller mögelangrepp.

Allt detta kan leda till omfattande och dyrbara problem framöver.



*Längst ned i de flesta stammar finns en hävert. Dom ser ut såhär.*

## Täcker försäkringen om något skulle hända?

Men anledning av att vi har högtrycksspolat alla våra stammar har vi i styrelsen diskuterat vattensador, vilka kan bli mycket dyra. Det kan också hända andra olycks-händelser som drabbar en själv, men

också grannarna, oavsett hur försiktig man är. Vi vill rekommendera alla att se över sitt försäkringskydd.

När man bor i bostadsrätt har man mer långtgående ansvar än

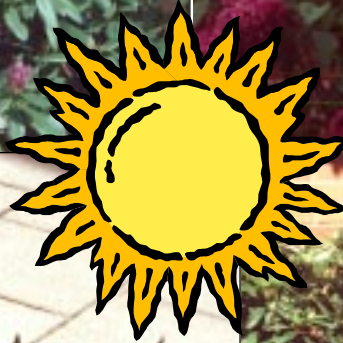
när man bor i hyresrätt.

Tala med era försäkringsbolag och se till att ni har en försäkring anpassad för bostadsrätt.



## Våren och sommaren är här!!

Några bilder från blosterprakten i vårt område. Mycket av det som blommar nu är nyplanterat i samband med projektet "våra gårdar".



*Den 16 mars kom Lodbrok med ett nytt brospann till Tranebergsbron. Här lyfts del två på plats. varje halva är 90 meter lång och väger 135 ton!*

*"Välkommen till Minneberg", känns det som om den säger, den vackra blå ginden som leder upp till*



*den gamla bebyggelsen från industriepoken. Vackrast är den i det hav av skilla som omger den på våren.*

## Svartviks styrelse

Lennart Högzell 80 84 34, Arne Nygren 80 67 70, Hans Almgren 80 73 39, Niclas Jönsson 80 82 87, Tomas Jonsson 80 74 75, Annika Söderholm 25 73 57, Lotta Åhman 25 72 90, Birger Eberhag 26 30 07, Kerstin Wahlbäck 80 73 23, Karin Bergman 785 31 61